



MEDZIPOHLAVNÉ ROZDIELY V PRODUKCII RIZIKOVÉHO SPRÁVANIA V DOSPIEVANÍ

Katarína Banárová

Michal Čerešník



Teoretické východiská

Syndróm rizikového správania v dospievaní (Jessor, 1977)

- a) charakteristickom súbore príznakov, ktoré vznikajú na rovnakom podklade
- b) určitý vek – dospievanie
- c) jedna forma rizikového správania vedie k ďalšej

Jessor hovorí o rizikovom správaní ako o sociálne definovanom probléme, o zdroji obáv alebo o správaní, ktoré je neprijateľné vzhľadom k **normám danej spoločnosti**.





Slovenská a česká odborná verejnosť: Miovský a Zapletalová,
Dolejš, Širůčková, Nielsen Sobotková, Čerešník...
- mnoho definícií a vymedzení oblastí rizikového správania

Dolejš (2010) definuje rizikové správanie ako správanie jednotlivca alebo skupiny, ktoré zapríčiňuje preukázateľný nárast sociálnych, psychických, zdravotných, vývinových, fyziologických a ďalších rizík pre človeka, jeho okolie a spoločnosť.

Miovský a Zapletalová (2006) pod pojmom rizikové správanie rozumejú správanie, v dôsledku ktorého dochádza k preukázateľnému nárastu zdravotných, sociálnych, výchovných a ďalších rizík pre jednotlivca alebo spoločnosť.

Rizikové správanie je inkluzívny (zastrešujúci) pojem, ktorý v sebe zahŕňa rozmanité formy správania od najmenej závažných (z hľadiska škodlivosti pre organizmu a jeho okolie) až po tie najzávažnejšie (Čerešník, 2016).





Jessor (1977) vymedzil 3 oblasti rizikového správania: (1) abúzus návykových látok, (2) poruchy správania (delikvencia) a (3) rizikové sexuálne správanie.

Miovský a kol. (2015) vymedzujú viac ako 10 oblastí rizikového správania.

Nielsen Sobotková a kol. (2014) vymedzili rizikové správanie v 14 kategóriách.



Výskumný cieľ a výskumná otázka

Sú chlapci „horší“ ako dievčatá? (pravda vs. predsudok)

- Identifikovať rozdiely v produkcii rizikového správania medzi chlapcami a dievčatami.
- Existuje významný rozdiel v produkcii rizikového správania medzi chlapcami a dievčatami v jednotlivých oblastiach rizikového správania?



Výskumné hypotézy

H1: Predpokladáme, že existuje signifikantný rozdiel medzi chlapcami a dievčatami v produkcii abúzu psychoaktívnych látok.

H2: Predpokladáme, že existuje signifikantný rozdiel medzi chlapcami a dievčatami v miere delikvencie.

H3: Predpokladáme, že existuje signifikantný rozdiel medzi chlapcami a dievčatami v skúsenosti so šikanujúcim správaním ako obeť šikany.

H4: Predpokladáme, že existuje signifikantný rozdiel medzi chlapcami a dievčatami v produkcii asociálneho správania.





Výskumné hypotézy

H5: Predpokladáme, že existuje signifikantný rozdiel medzi chlapcami a dievčatami v produkcii antisociálneho správania.

H6: Predpokladáme, že existuje signifikantný rozdiel medzi chlapcami a dievčatami v produkcii egocentrického správania.

H7: Predpokladáme, že existuje signifikantný rozdiel medzi chlapcami a dievčatami v produkcii impulzívneho správania.

H8: Predpokladáme, že existuje signifikantný rozdiel medzi chlapcami a dievčatami v produkcii maladaptívneho správania.





Výskumné hypotézy

H9: Predpokladáme, že existuje signifikantný rozdiel medzi chlapcami a dievčatami v produkcii negatívneho správania.

H10: Predpokladáme, že existuje signifikantný rozdiel medzi chlapcami a dievčatami v inklinovaní k problémovej skupine.

H11: Predpokladáme, že existuje signifikantný rozdiel v produkcii rizikového správania v celkovom skóre dotazníka VRCHA.

H12: Predpokladáme, že existuje signifikantný rozdiel v produkcii rizikového správania v celkovom skóre dotazníka ŠRS.





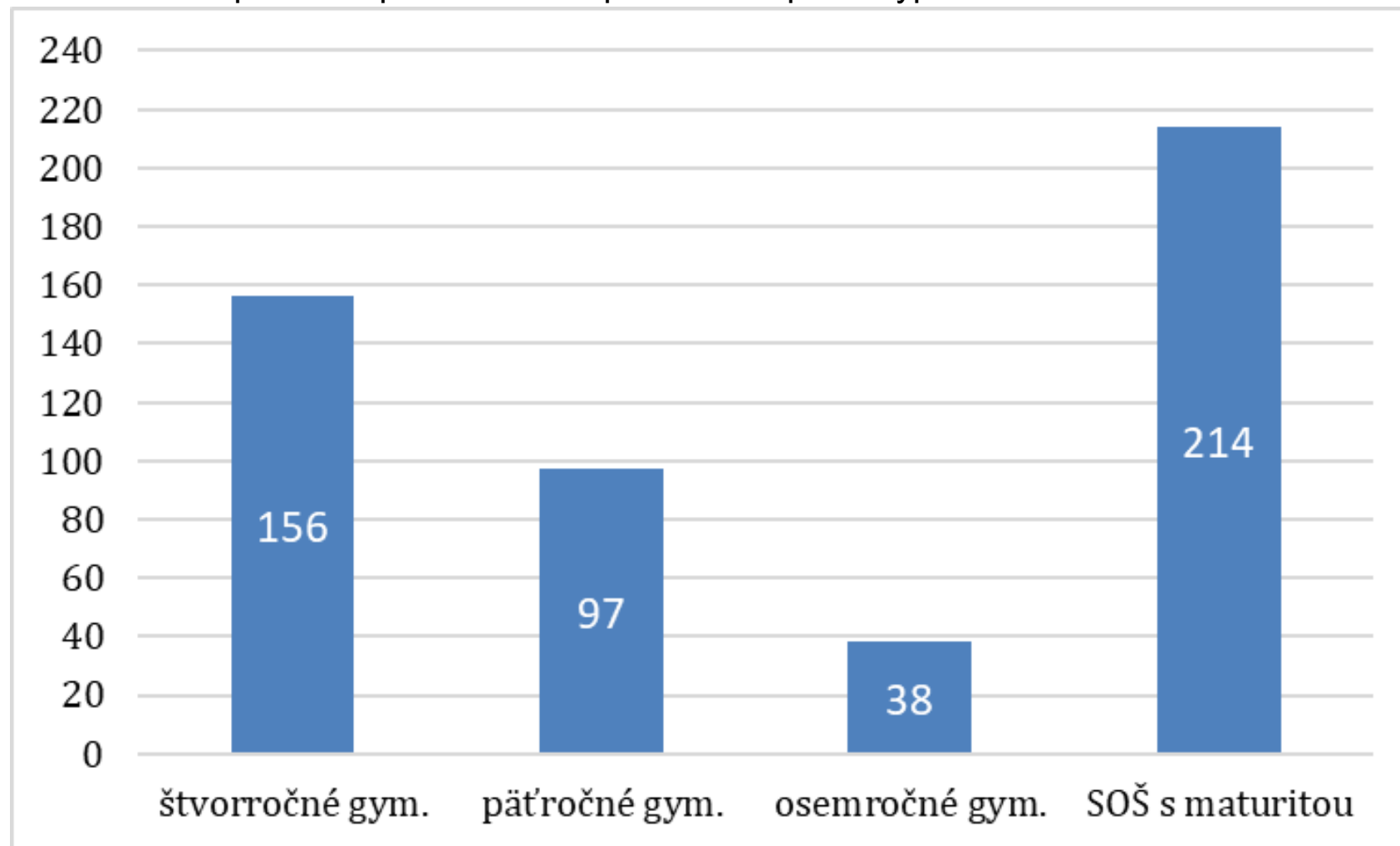
Výskumný súbor

- 505 študentov/šudentiek vyššieho sekundárneho vzdelávania (ISCED 3)
- 15 - 19 rokov
- zastúpenie chlapcov a dievčat bolo v pomere 220:285
- 4 gymnáziá a 4 SOŠ
- pomer respondentov/respondentiek navštevujúcich gymnáziá a SOŠ bol 291:214



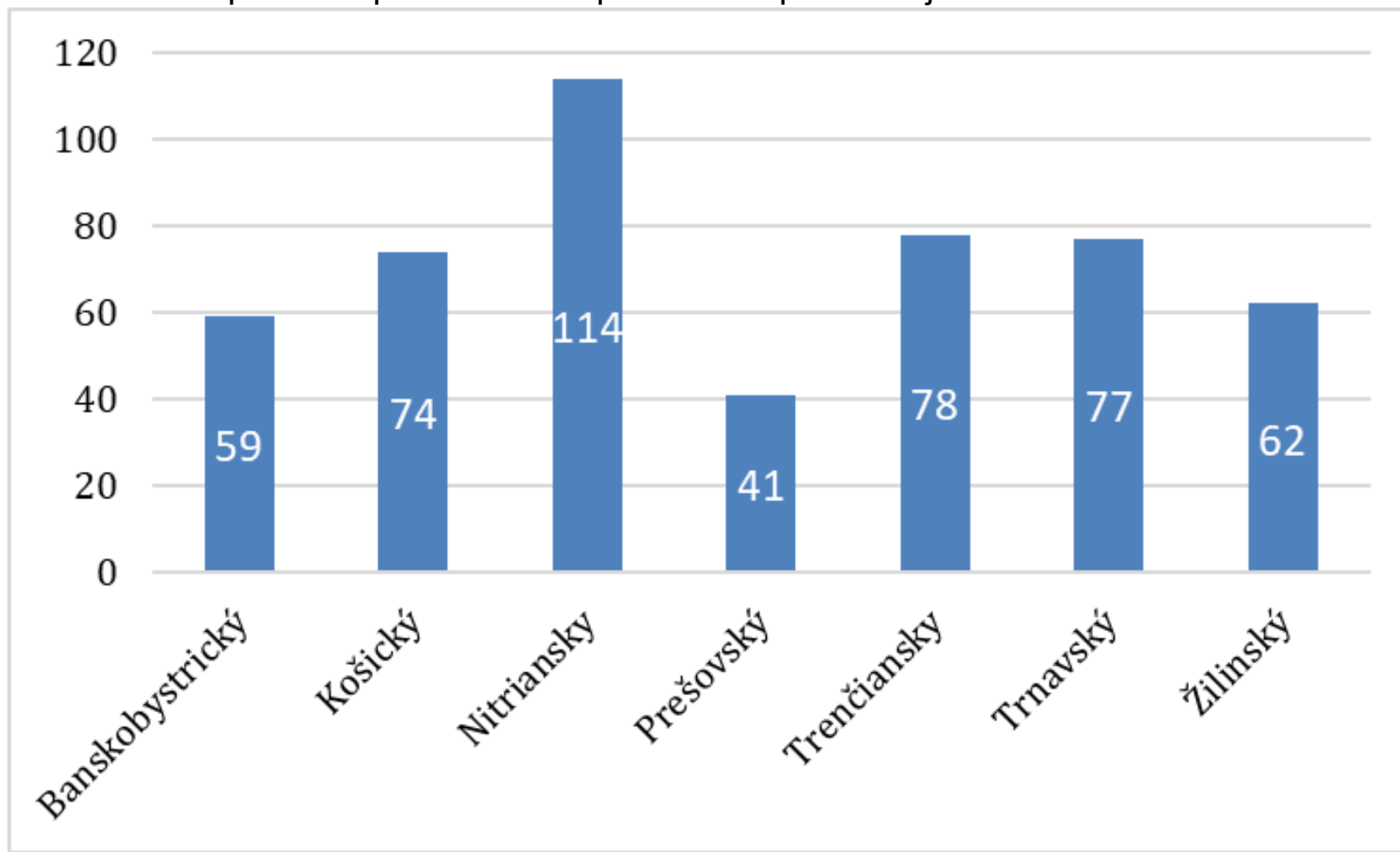


Graf 1: Zastúpenie respondentov/respondentiek podľa typu vzdelávania





Graf 2: Zastúpenie respondentov/respondentiek podľa krajov SR





Výskumné metódy

Výskyt rizikového správania v adolescentom veku (VRSA; Čerešník, 2013; Výskyt rizikového chováni u adolescentů, VRCHA; Dolejš & Skopal, 2013)

- 18 položiek
- áno/nie
- 3 faktory rizikového správania: (1) abúzus, (2) delikvencia a (3) šikana



Výskumné metódy

Škála rizikového správania študenta/študentky (Čerešník, 2016; Mezera, 2000)

- 46 položiek
- likertova škála: 1 (nikdy) – 7 (vždy)
- 7 faktorov rizikového správania: (1) asociálne správanie, (2) antisociálne správanie, (3) egocentrické správanie, (4) impulzívne správanie, (5) maladaptívne správanie, (6) negativistické správanie, (7) inklinovanie k problémovej skupine.



Výsledky výskumu

Tabuľka 1: Miera rizikového správania u chlapcov a dievčat vo vybraných oblastiach rizikového správania

		M	SD	SEM	t	p
abúzus	CH	1,69	1,624	0,109	1,630	0,104
	D	1,93	1,736	0,103		
delikvencia	CH	2,01	1,723	0,116	0,917	0,360
	D	1,88	1,504	0,089		
šikana	CH	0,49	0,749	0,051	0,554	0,580
	D	0,46	0,657	0,039		
VRSA	CH	4,19	3,264	0,220	0,288	0,774
	D	4,27	2,988	0,177		

Legenda: CH = chlapci, D = dievčatá, M = priemer, SD = smerodajná odchýlka, SEM = stredná chyba priemeru, t = t-test, p = štatistická významnosť, VRSA = celkové skóre dotazníka Výskyt rizikového správania





Tabuľka 2: Miera rizikového správania u chlapcov a dievčat vo vybraných oblastiach rizikového správania

		M	SD	SEM	t	p
ASO	CH	11,30	4,714	0,318	5,575	< 0,001
	D	9,19	3,761	0,223		
ANT	CH	11,37	4,631	0,312	6,416	< 0,001
	D	9,35	2,302	0,136		
EGO	CH	13,26	5,379	0,363	3,563	< 0,001
	D	11,69	4,524	0,268		
IMP	CH	14,83	4,998	0,337	2,399	0,017
	D	15,93	5,147	0,305		
MAL	CH	28,27	8,672	0,585	1,472	0,142
	D	29,38	8,246	0,488		
NEG	CH	8,12	3,454	0,233	2,005	0,045
	D	7,55	2,861	0,169		
INK	CH	7,85	3,282	0,221	0,219	0,827
	D	7,79	3,342	0,198		
ŠRS	CH	95,00	27,889	1,880	1,817	0,070
	D	90,88	22,987	1,362		

Legenda: CH = chlapci, D = dievčatá, M = priemer, SD = smerodajná odchýlka, SEM = stredná chyba priemeru, t = t-test, p = štatistická významnosť, ASO = asociálne, ANT = antisociálne, EGO = egocentrické, MAL = maladaptívne, NEG = negativistické, INK = inklinovanie k problémovej skupine, ŠRS = celkové skóre dotazníka Škála rizikového správania študenta/študentky



Výsledky výskumu naznačujú, že **neexistuje štatisticky významný rozdiel** v produkcii rizikového správania v oblastiach **abúzu, delikvencie, šikany, maladaptívneho správania, inklinovania k problémovej skupine, celkového skóre dotazníka VRSA a celkového skóre dotazníka ŠRS.**

Hypotézy H1, H2, H3, H8, H10, H11 a H12 môžeme zamietnuť.

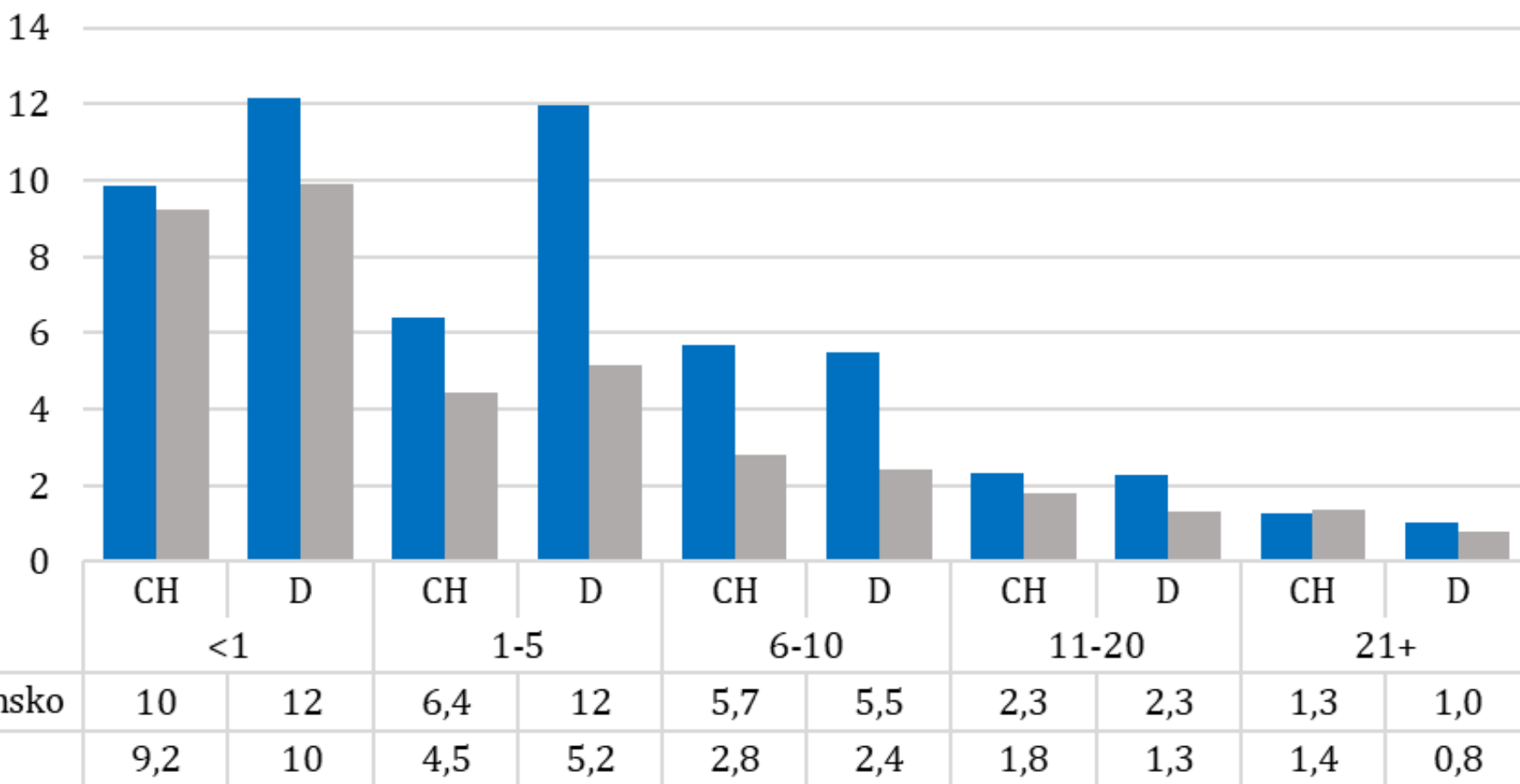
Výsledky taktiež naznačujú, že **existuje štatisticky významný rozdiel** v produkcii rizikového správania v oblastiach **asociálneho, antisociálneho, egocentrického, impulzívneho a negativistického správania.**

Hypotézy H4, H5, H6, H7 a H9 môžeme prijať.





Graf 3: Miera užívania cigariet počas posledných 30 dní (v %).

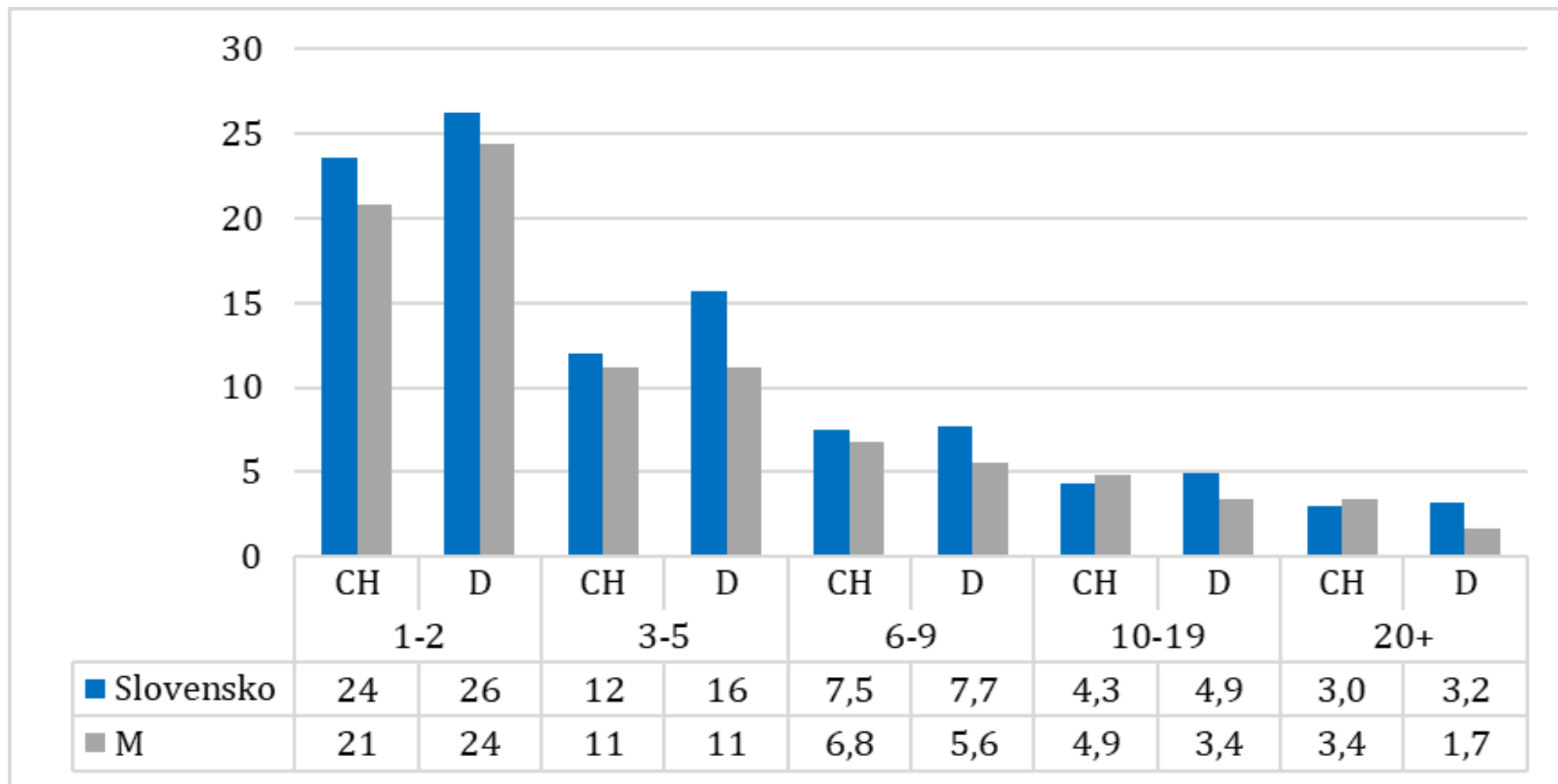


Zdroj: Espad, 2019; upravené





Graf 4: Frekvencia užívania akéhokoľvek alkoholického nápoja počas posledných 30 dní (v %).

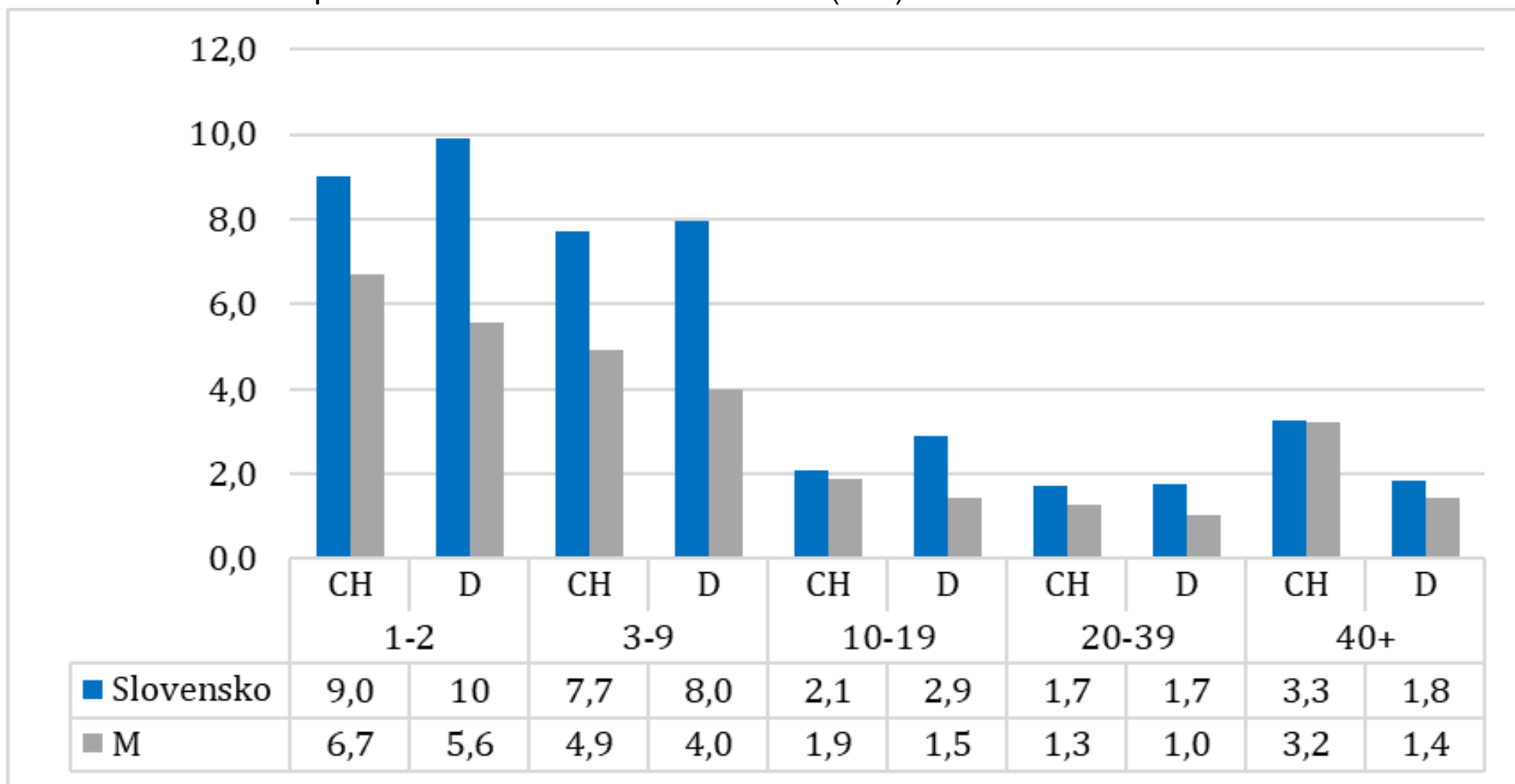


Zdroj: Espad, 2019; upravené





Graf 5: Celoživotná prevalencia užívania kanabinooidov (v %).



Zdroj: Espad, 2019; upravené





Piliere života. Prosociálnosť a sebaregulácia v
kontexte rizikového správania v dospievaní

persona.upol.cz

Výskum v ČR

Hľadáme:

- 2500 študentov/študentiek vyššieho sekundárneho vzdelávania (ISCED 3)
- 15 – 19/20 rokov
- SOŠ a gymnáziá
- katarina.banarova01@upol.cz





Ďakujeme
za pozornosť

